



รายงานสถานการณ์ภัยแล้งและภัยพิบัติ ณ วันที่ 27 มีนาคม 2558 และผลการปฏิบัติการฝนหลวงประจำวัน ที่ 26 มีนาคม 2558

กลุ่มวิชาการปฏิบัติการฝนหลวง กองปฏิบัติการฝนหลวงกรมฝนหลวงและการบินเกษตร
royalrainmaking_academic@hotmail.com

สถานการณ์ภัยแล้งและภัยพิบัติ

๑ การคาดหมายพื้นที่ประสบภัยแล้ง

จังหวัดที่ได้รับผลกระทบภัยแล้งตามรายงานของกรมควบคุมและบรรเทาสาธารณภัย (ปภ.) ตั้งแต่วันที่ 20 ตุลาคม 2557 - ปัจจุบัน มีทั้งสิ้น 29 จังหวัด 154 อำเภอ 859 ตำบล 7,762 หมู่บ้าน (เปรียบเทียบกับทั่วประเทศ 74,965 หมู่บ้าน คิดเป็น 10.35%)

ภาค	รายชื่อจังหวัด (จำนวนอำเภอ) ที่ประกาศภัยแล้ง	จำนวนจังหวัดที่ประกาศภัยแล้ง
เหนือ	พิษณุโลก(9), เชียงใหม่(21), พิจิตร(5), แพร่(8), ตาก(6), สุโขทัย(1), กำแพงเพชร(1), น่าน(1), ลำปาง(1)	9(53)
กลาง	นครสวรรค์(3), ชัยนาท(6), ลพบุรี(5), กาญจนบุรี(3+1)	4(17+1)
ตะวันออกเฉียงเหนือ	นครราชสีมา(20+1), ชัยภูมิ(7), ขอนแก่น(8), สกลนคร(4), อำนาจเจริญ(4), บุรีรัมย์(2), มหาสารคาม(1), กาฬสินธุ์(1)	8(47+1)
ตะวันออก	จันทบุรี(9), ชลบุรี(1)	2(10)
ใต้	ราชบุรี(5), ประจวบคีรีขันธ์(2), ตรัง(8+2), สตูล(1), เพชรบุรี(4), นครศรีธรรมราช(+3)	6(20+5)
รวม จำนวนจังหวัด(อำเภอ+อำเภอที่เพิ่มเข้ามาวันนี้) ที่ประกาศภัยแล้ง		29(147+7)

ที่มา: กรมป้องกันและบรรเทาสาธารณภัย (ปภ.)

๑ พื้นที่ร้องขอฝน (ตั้งแต่วันที่ 1 มกราคม 2558 - ปัจจุบัน)

ภาค	รายชื่อจังหวัด (จำนวนอำเภอ) ที่มีผู้ขอรับบริการ	จำนวนผู้ร้องขอฝน (ราย)
เหนือ	กำแพงเพชร(1), เชียงใหม่(2), ตาก(2), น่าน(1), พิจิตร(1), พิษณุโลก(8), เพชรบูรณ์(7), แพร่(9), ลำปาง(2), ลำพูน(8), สุโขทัย(1)	30
กลาง	กาญจนบุรี(2), ชัยนาท(5), นครสวรรค์(4), ลพบุรี(2), สุพรรณบุรี(3), อ่างทอง(1)	19
ตะวันออกเฉียงเหนือ	กาฬสินธุ์(1), ขอนแก่น(1), นครราชสีมา(32), บุรีรัมย์(22), มหาสารคาม(1), ร้อยเอ็ด(20), สุรินทร์(1), อำนาจเจริญ(1), อุตรดิตถ์(32)	13
ตะวันออก	จันทบุรี(3), ชลบุรี(2), ตราด(1), ปราจีนบุรี(9), ระยอง(4), สระแก้ว(9), ฉะเชิงเทรา(3)	28
ใต้	กระบี่(8), ชุมพร(7), ตรัง(6), นครศรีธรรมราช(23), ประจวบคีรีขันธ์(3), พังงา(2), เพชรบุรี(7), ราชบุรี(2), สมุทรสาคร(2), สุราษฎร์ธานี(4)	30
รวม	43 จังหวัด 266 อำเภอ	120

๑ สถานการณ์ภาวะหมอกควันในพื้นที่ภาคเหนือและจุดความร้อน (Hotspot)

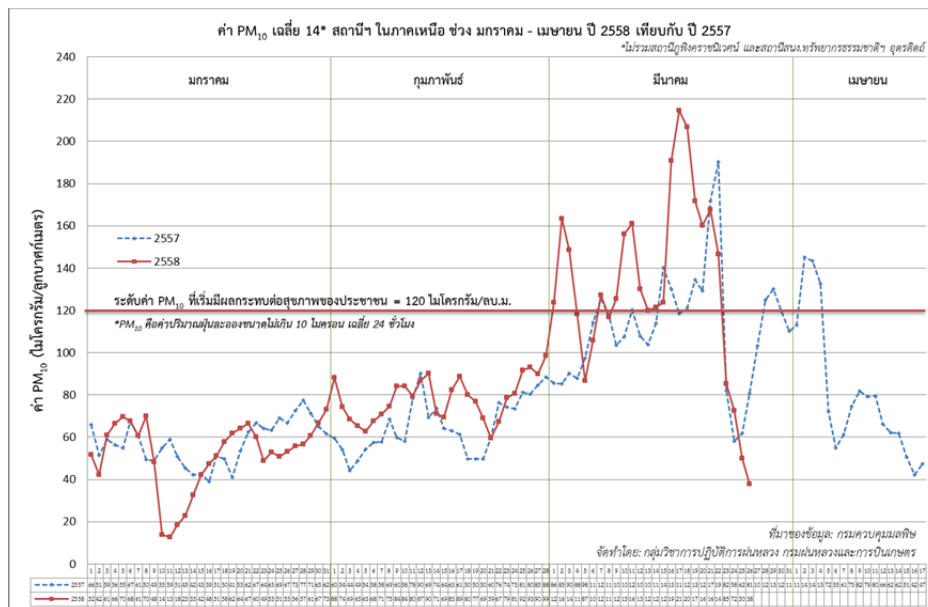
ตารางค่า PM₁₀ ในพื้นที่ภาคเหนือ 5 วันที่ผ่านมามีค่าดังนี้

จังหวัด	ชื่อสถานี	ค่า PM ₁₀ ¹					คุณภาพอากาศ
		22 มี.ค.	23 มี.ค.	24 มี.ค.	25 มี.ค.	26 มี.ค.	
เชียงราย	สนง.ทรัพยากรธรรมชาติและสิ่งแวดล้อม อ.เมือง	201	87	70	42	34	ดี
	สนง.สาธารณสุขอำเภอแม่สาย อ.แม่สาย	209	93	54	41	35	ดี
เชียงใหม่	ศาลากลางจังหวัดเชียงใหม่ อ.เมือง	158	61	61	46	32	ดี
	โรงเรียนยุพราชวิทยาลัย อ.เมือง	148	64	57	44	41	ปานกลาง
	พระตำหนักภูพิงคราชนิเวศน์* (Mobile)	29	18	17	-	17	ดี

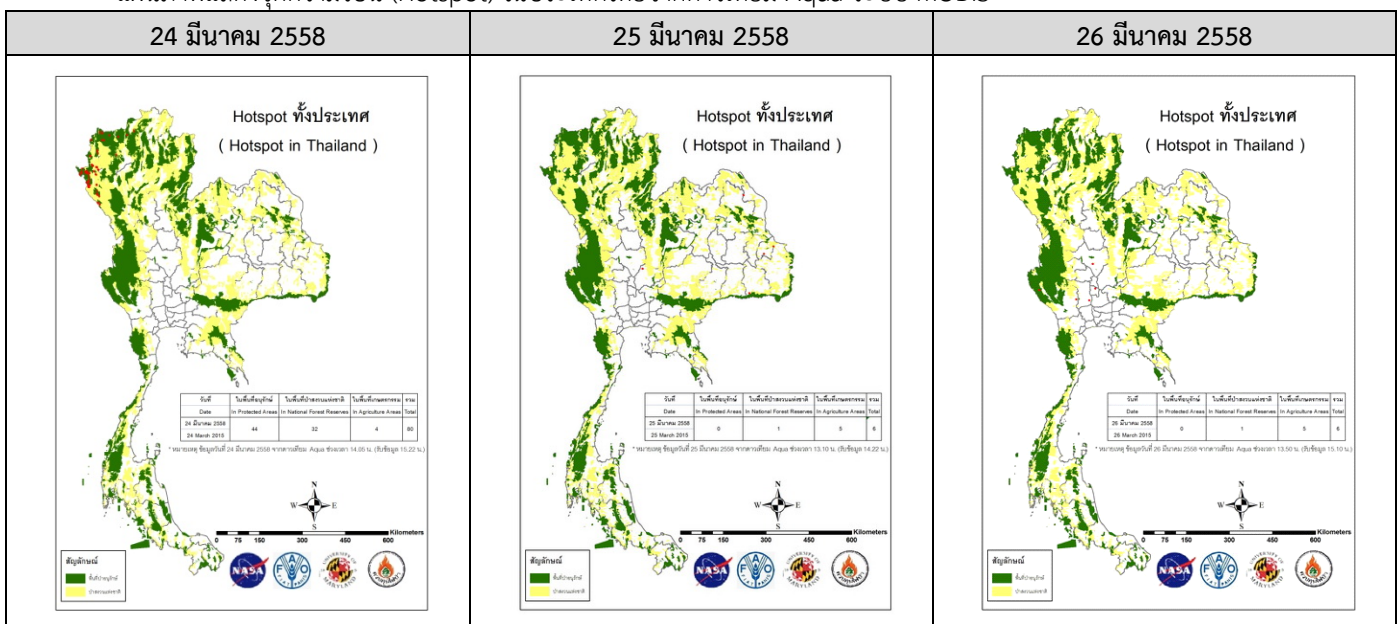
¹PM₁₀ คือ ปริมาณฝุ่นละอองขนาดไม่เกิน 10 ไมครอน มาตรฐานค่าเฉลี่ย 24 ชั่วโมง ต้องไม่เกิน 120 ไมโครกรัมต่อลูกบาศก์เมตร

จังหวัด	ชื่อสถานี	ค่า PM ₁₀ ¹					คุณภาพอากาศ
		22 มี.ค.	23 มี.ค.	24 มี.ค.	25 มี.ค.	26 มี.ค.	
ลำปาง	สถานีอุตุนิยมวิทยาลำปาง อ.เมือง	135	-	-	47	40	ดี
	โรงพยาบาลส่งเสริมสุขภาพบ้านสบป่าด อ.แม่เมาะ	101	74	68	35	25	ดี
	โรงพยาบาลส่งเสริมสุขภาพบ้านท่าสี่ อ.แม่เมาะ	103	65	64	42	26	ดี
	การประปาส่วนภูมิภาคแม่เมาะ อ.แม่เมาะ	117	74	68	49	38	ดี
ลำพูน	สนามกีฬา อบจ.	118	59	56	45	37	ดี
แม่ฮ่องสอน	สนง.ทรัพยากรธรรมชาติและสิ่งแวดล้อม อ.เมือง	253	163	131	76	45	ปานกลาง
น่าน	สำนักงานเทศบาลเมืองน่าน อ.เมือง	125	76	62	47	38	ดี
แพร่	สถานีอุตุนิยมวิทยาแพร่ อ.เมือง	108	82	68	49	48	ปานกลาง
พะเยา	อุทยานการเรียนรู้กว๊านพะเยา อ.เมือง	143	78	66	37	31	ดี
ตาก	สถานีอุตุนิยมวิทยาแม่สอด อ.แม่สอด	134	133	117	99	61	ปานกลาง
อุตรดิตถ์	สนง.ทรัพยากรธรรมชาติและสิ่งแวดล้อม* (Mobile)	75	52	45	32	22	ดี
ค่า PM ₁₀ เฉลี่ย 14* สถานีในภาคเหนือ (*ไม่รวมสถานีทุ่งครวราชวินิต และสนง.ทรัพยากรธรรมชาติและสิ่งแวดล้อม อุตรดิตถ์)		147	85	72	50	38	-

ที่มา: กรมควบคุมมลพิษ



แผนภาพแสดงจุดความร้อน (Hotspot) ในประเทศไทยจากดาวเทียม Aqua ระบบ MODIS



ที่มา: ส่วนควบคุมไฟฟ้า กรมอุทยานสัตว์ป่าและพันธุ์พืช

๑ สถานการณ์ปริมาณน้ำเก็บกักในอ่างเก็บน้ำที่สำคัญ

ชื่ออ่างเก็บน้ำ	ความจุของอ่างที่ รณก. ² (ล้าน ลบ.ม.)	ปริมาณน้ำในอ่างฯ(%)					หมายเหตุ
		22 มี.ค.	23 มี.ค.	24 มี.ค.	25 มี.ค.	26 มี.ค.	
ภาคเหนือ							
- ภูมิพล(ตาก)	13,462	42	42	42	41	41	ระดับน้ำต่ำกว่า 60%
- สิริกิติ์(อุตรดิตถ์)	9,510	56	56	56	56	55	ระดับน้ำต่ำกว่า 60%
- แม่จัด(เชียงใหม่)	265	52	52	51	51	51	ระดับน้ำต่ำกว่า 60%
- แม่กวง(เชียงใหม่)	263	16	16	16	16	16	ระดับน้ำต่ำกว่า 20%
- กิวลม(ลำปาง)	106	49	47	46	45	44	ระดับน้ำต่ำกว่า 60%
- กิวคอง(ลำปาง)	170	43	42	42	42	42	ระดับน้ำต่ำกว่า 60%
- แควน้อย(พิษณุโลก)	939	42	42	42	41	41	ระดับน้ำต่ำกว่า 60%
ภาคตะวันออกเฉียงเหนือ							
- ห้วยหลวง(อุดรธานี)	135	31	31	31	31	31	ระดับน้ำต่ำกว่า 40%
- น้ำอูน(สกลนคร)	520	45	45	44	44	44	ระดับน้ำต่ำกว่า 60%
- น้ำพุง(สกลนคร)	166	34	34	34	33	33	ระดับน้ำต่ำกว่า 40%
- จุฬารามย์(ชัยภูมิ)	164	48	48	48	48	48	ระดับน้ำต่ำกว่า 60%
- อุบลรัตน์(ขอนแก่น)	2,431	41	41	41	41	41	ระดับน้ำต่ำกว่า 60%
- ลำปาว(กาฬสินธุ์)	1,980	35	34	34	34	34	ระดับน้ำต่ำกว่า 40%
- ลำตะคอง(นครราชสีมา)	314	39	39	39	39	39	ระดับน้ำต่ำกว่า 40%
- ลำพระเพลิง(นครราชสีมา)	110	23	23	23	23	23	ระดับน้ำต่ำกว่า 40%
- มูลบย(นครราชสีมา)	141	43	43	43	43	43	ระดับน้ำต่ำกว่า 60%
- ลำแซะ(นครราชสีมา)	275	44	44	44	43	43	ระดับน้ำต่ำกว่า 60%
- ลำน้ำรอง(บุรีรัมย์)	121	58	57	57	57	56	ระดับน้ำต่ำกว่า 60%
- ลำปลายมาศ(นครราชสีมา)	98	55	55	55	55	55	ระดับน้ำต่ำกว่า 60%
ภาคกลาง							
- ป่าสัก(ลพบุรี)	960	42	42	42	41	41	ระดับน้ำต่ำกว่า 60%
- ทับเสลา(อุทัยธานี)	160	31	31	31	31	31	ระดับน้ำต่ำกว่า 40%
- กระเสียว(สุพรรณบุรี)	240	45	45	45	45	45	ระดับน้ำต่ำกว่า 60%
- ศรีนครินทร์(กาญจนบุรี)	17,745	70	70	70	70	70	-
- วชิราลงกรณ์(กาญจนบุรี)	8,860	52	52	52	52	51	ระดับน้ำต่ำกว่า 60%
ภาคตะวันออก							
- ชุนด่านฯ(นครนายก)	224	34	33	33	33	33	ระดับน้ำต่ำกว่า 40%
- คลองสิียด(ฉะเชิงเทรา)	420	25	25	25	25	25	ระดับน้ำต่ำกว่า 40%
- บางพระ(ชลบุรี)	117	37	37	37	38	38	ระดับน้ำต่ำกว่า 40%
- หนองปลาไหล(ระยอง)	164	65	65	65	64	64	-
- ประแสร์(ระยอง)	248	79	78	78	78	77	-
- พระปรัง (สระแก้ว)	97	43	43	42	42	42	ระดับน้ำต่ำกว่า 60%
- ดอกกราย (ระยอง)	71	29	28	28	28	29	ระดับน้ำต่ำกว่า 40%
- คลองพระพุทธ (จันทบุรี)	70	70	70	70	70	69	-
ภาคใต้							
- แก่งกระเจา(เพชรบุรี)	710	50	50	50	49	49	ระดับน้ำต่ำกว่า 60%
- ปรามบุรี(ประจวบคีรีขันธ์)	347	48	48	48	47	47	ระดับน้ำต่ำกว่า 60%
- รัชชประภา(สุราษฎร์ธานี)	5,639	77	77	77	77	77	-
- บางลา(ยะลา)	1,454	91	91	91	90	90	-

ที่มา: กรมชลประทาน

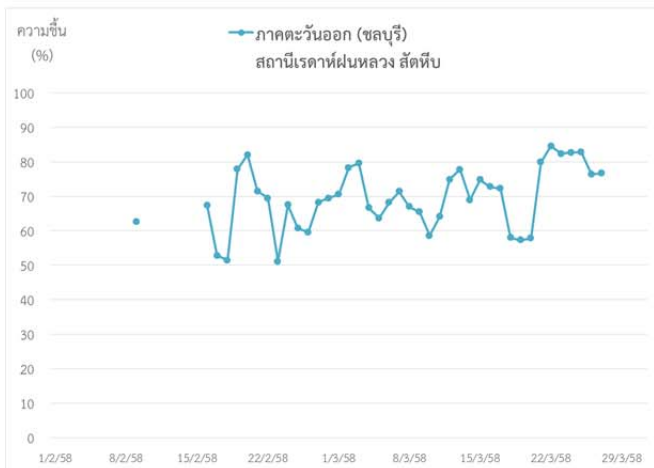
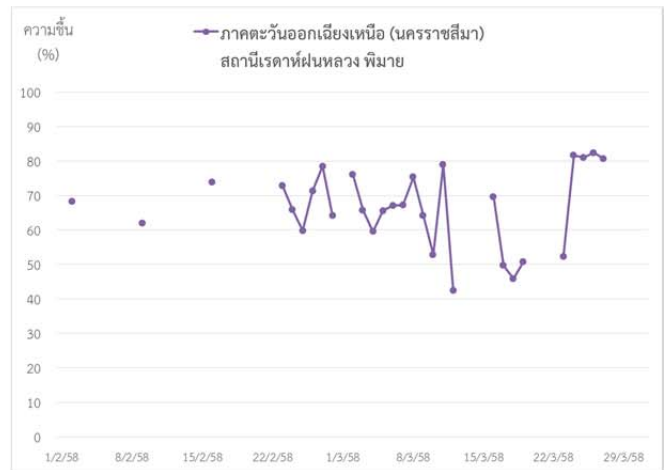
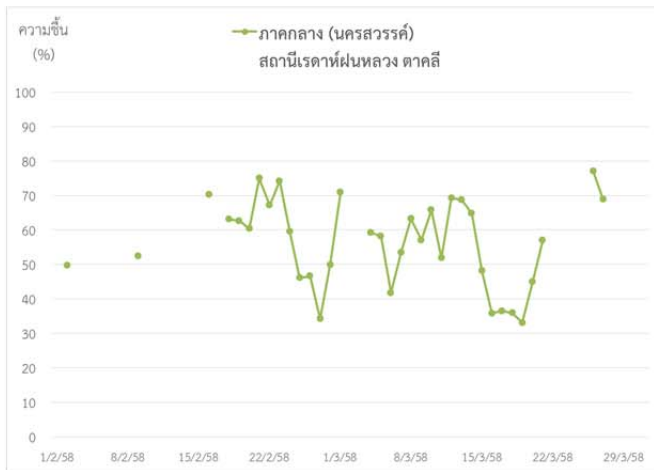
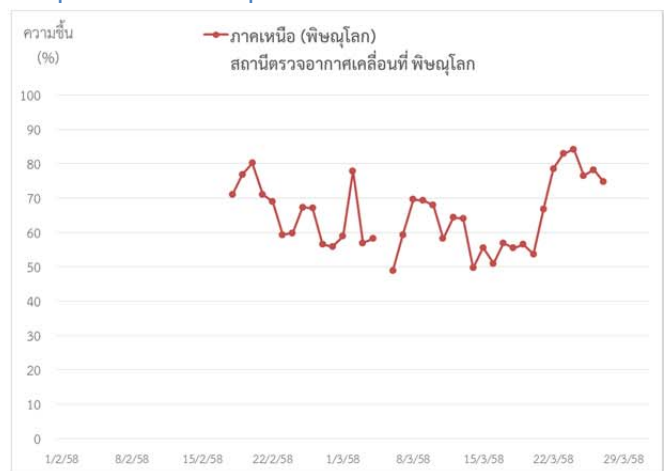
²รณก. = ระดับน้ำเก็บกัก

การสภาพอากาศและการพยากรณ์อากาศประจำวัน

๑ ข้อมูลความชื้นจากการตรวจอากาศชั้นบน (Sounding) ระยะความสูง 0 - 10,000 ฟุต

ภาค	สถานีตรวจอากาศ	ความชื้นสัมพัทธ์ (%)					หมายเหตุ
		23 มี.ค.	24 มี.ค.	25 มี.ค.	26 มี.ค.	27 มี.ค.	
ภาคเหนือ	สถานีเรดาร์ฝนหลวง อมก๋อย	49.5	70.5	73.6	87.4	81.6	-
	สถานีตรวจอากาศเคลื่อนที่ พิษณุโลก	82.9	84.2	76.5	78.2	74.7	-
ภาคกลาง	สถานีเรดาร์ฝนหลวง ตาคลี	-	-	-	77.1	68.9	-
ภาคตะวันออกเฉียงเหนือ	สถานีเรดาร์ฝนหลวง พิมาย	52.2	81.6	81.0	82.4	80.7	-
ภาคตะวันออก	สถานีเรดาร์ฝนหลวง สัตหีบ	82.4	82.7	82.8	76.4	76.7	-
ภาคใต้	สถานีเรดาร์ฝนหลวง สุราษฎร์ธานี	80.0	65.1	63.5	73.9	-	-

๑ กราฟแสดงแนวโน้มความชื้นอากาศชั้นบนตั้งแต่วันที่ 2 กุมภาพันธ์ - ปัจจุบัน



๑ การพยากรณ์อากาศและลักษณะอากาศทั่วไป ประจำวันที่ 27 มีนาคม 2558

บริเวณความกดอากาศสูงจากประเทศจีนยังคงปกคลุมประเทศไทยตอนบน และทะเลจีนใต้ ประกอบกับมีคลื่นกระแสลมตะวันตกได้เคลื่อนเข้าปกคลุมภาคเหนือ ลักษณะเช่นนี้ทำให้บริเวณประเทศไทยตอนบนยังคงมีฝนฟ้าคะนองกับลมกระโชกแรงบางพื้นที่

๑ การพยากรณ์อากาศรายภาคและการวิเคราะห์สภาพอากาศในการปฏิบัติการฝนหลวง 7 วันข้างหน้า

ภาคเหนือ	
- พยากรณ์อากาศ	ในช่วงวันที่ 26-27 มี.ค. อากาศร้อนกับมีฟ้าหลัวในตอนกลางวัน อุณหภูมิต่ำสุด 20-24 องศาเซลเซียส อุณหภูมิสูงสุด 32-37 องศาเซลเซียส โดยมีพายุฝนฟ้าคะนองเป็นแห่งๆถึงกระจาย ร้อยละ 30-60 ของพื้นที่ กับมีลมกระโชกแรง และลูกเห็บตกบางแห่ง ส่วนในช่วงวันที่ 28 มี.ค. -1 เม.ย. อุณหภูมิจะสูงขึ้น 2-4 องศาเซลเซียส อากาศร้อนกับมีฟ้าหลัวในตอนกลางวัน โดยมีพายุฝนฟ้าคะนองบางแห่งถึงเป็นแห่งๆ ร้อยละ 10-20 ของพื้นที่ กับมีลมกระโชกแรงบางแห่ง ส่วนมากทางตอนล่างของภาค อุณหภูมิต่ำสุด 20-25 องศาเซลเซียส อุณหภูมิสูงสุด 35-39 องศาเซลเซียส ลมตะวันตก ความเร็ว 10-30 กม./ชม.
- วิเคราะห์โอกาสปฏิบัติการฝนหลวง	บริเวณความกดอากาศสูงจากประเทศจีนแผ่ลงมาปกคลุมประเทศไทยตอนบน ประกอบกับมีคลื่นกระแสลมตะวันตกเคลื่อนจากประเทศพม่าเข้ามาปกคลุมบริเวณภาคเหนือ โดยมีลักษณะของพายุฝนฟ้าคะนองกับลมกระโชกแรง และมีลูกเห็บตกได้บางพื้นที่ ส่วนในช่วงวันที่ 28 มี.ค. บริเวณความกดอากาศสูงที่ปกคลุมประเทศไทยตอนบนมีกำลังอ่อนลง ทำให้บริเวณประเทศไทยมีฝนฟ้าคะนองลดลง กับมีอุณหภูมิสูงขึ้นโดยทั่วไป ลักษณะเช่นนี้ทำให้ภาคเหนือมีโอกาสดำเนินการปฏิบัติการฝนหลวงเพิ่มขึ้น
ภาคกลาง	
- พยากรณ์อากาศ	ในวันที่ 26 มี.ค. มีพายุฝนฟ้าคะนองเป็นแห่งๆ ถึงกระจาย ร้อยละ 20-40 ของพื้นที่ กับมีลมกระโชกแรงบางแห่ง อุณหภูมิต่ำสุด 24-26 องศาเซลเซียส อุณหภูมิสูงสุด 33-36 องศาเซลเซียส ส่วนในช่วงวันที่ 27 มี.ค. -1 เม.ย. อุณหภูมิจะสูงขึ้น 2-4 องศาเซลเซียส อากาศร้อนกับมีฟ้าหลัวในตอนกลางวัน โดยมีฝนฟ้าคะนองบางแห่งถึงเป็นแห่งๆ ร้อยละ 10-20 ของพื้นที่ กับมีลมกระโชกแรงบางแห่ง อุณหภูมิต่ำสุด 24-26 องศาเซลเซียส อุณหภูมิสูงสุด 35-38 องศาเซลเซียส ลมตะวันออก ความเร็ว 15-30 กม./ชม.
- วิเคราะห์โอกาสปฏิบัติการฝนหลวง	คาดการณ์ว่าวันที่ 27-29 คาดการณ์ว่าการเกิดพายุฝนฟ้าคะนองจะลดลง โดยอาจจะมีฝนในบริเวณบางส่วนของจังหวัด นครสวรรค์ ลพบุรี สระบุรี กาญจนบุรี และอุทัยธานี
ภาค ต.อ.เฉียงเหนือ	
- พยากรณ์อากาศ	ในวันที่ 26 มี.ค. มีพายุฝนฟ้าคะนองเป็นแห่งๆ ร้อยละ 20-30 ของพื้นที่ กับมีลมกระโชกแรงบางแห่ง อุณหภูมิต่ำสุด 22-25 องศาเซลเซียส อุณหภูมิสูงสุด 33-35 องศาเซลเซียส ส่วนในช่วงวันที่ 27 มี.ค. -1 เม.ย. อุณหภูมิจะสูงขึ้น 2-4 องศาเซลเซียส อากาศร้อนกับมีฟ้าหลัวในตอนกลางวัน โดยมีพายุฝนฟ้าคะนองบางแห่งถึงเป็นแห่งๆ ร้อยละ 10-20 ของพื้นที่ กับมีลมกระโชกแรงบางแห่ง ส่วนมากทางตอนบน และด้านตะวันตกของภาค อุณหภูมิต่ำสุด 23-26 องศาเซลเซียส อุณหภูมิสูงสุด 35-38 องศาเซลเซียส ลมตะวันออก ความเร็ว 15-30 กม./ชม.
- วิเคราะห์โอกาสปฏิบัติการฝนหลวง	บริเวณความกดอากาศสูงที่ปกคลุมประเทศไทยตอนบนมีกำลังอ่อนลง ทำให้บริเวณประเทศไทยมีฝนฟ้าคะนองลดลง กับมีอุณหภูมิสูงขึ้นโดยทั่วไป ลักษณะอากาศเช่นนี้เอื้อต่อการปฏิบัติการฝนหลวง (หมายเหตุ: ยังคงมีบางพื้นที่ไม่ต้องการฝนเนื่องจากอยู่ในระยะเก็บเกี่ยว(อ้อย))
ภาคตะวันออก	
- พยากรณ์อากาศ	ในช่วงวันที่ 26-27 มี.ค. มีพายุฝนฟ้าคะนองเป็นแห่งๆ ถึงกระจาย ร้อยละ 30-40 ของพื้นที่ กับมีลมกระโชกแรงบางแห่ง อุณหภูมิต่ำสุด 24-26 องศาเซลเซียส อุณหภูมิสูงสุด 32-35 องศาเซลเซียส ส่วนในช่วงวันที่ 28 มี.ค. -1 เม.ย. ตอนบนของภาคมีอากาศร้อนในตอนกลางวัน โดยฝนฟ้าคะนองเป็นแห่งๆ ร้อยละ 10-30 ของพื้นที่ กับมีลมกระโชกแรงบางแห่ง อุณหภูมิต่ำสุด 24-27 องศาเซลเซียส อุณหภูมิสูงสุด 32-37 องศาเซลเซียส ลมตะวันออก ความเร็ว 15-30 กม./ชม. ทะเลมีคลื่นสูงประมาณ 1 เมตร บริเวณที่มีพายุฝนฟ้าคะนองมีคลื่นสูงประมาณ 2 เมตร
- วิเคราะห์โอกาสปฏิบัติการฝนหลวง	ภาคตะวันออก ยังคงมีโอกาสเกิดพายุฝนฟ้าคะนองและลมกระโชกแรงในบางพื้นที่ และสามารถวางแผนบินปฏิบัติการฝนหลวงได้ในระยะ 1-2 วันนี้
ภาคใต้	
- พยากรณ์อากาศ (ภาคใต้ฝั่งตะวันออก)	ในช่วงวันที่ 26-27 มี.ค. มีฝนฟ้าคะนองบางแห่งถึงเป็นแห่งๆ ร้อยละ 10-30 ของพื้นที่ ส่วนมากทางตอนบนของภาค ลมตะวันออกเฉียงใต้ ความเร็ว 15-35 กม./ชม. ทะเลมีคลื่นสูง 1-2 เมตร ส่วนบริเวณที่มีฝนฟ้าคะนองจะมีคลื่นสูงมากกว่า 2 เมตร ส่วนในช่วงวันที่ 28 มี.ค. -1 เม.ย. มีฝนฟ้าคะนองเป็นแห่งๆ ร้อยละ 20-30 ของพื้นที่ ส่วนมากทางตอนล่างของภาค อุณหภูมิต่ำสุด 23-25 องศาเซลเซียส อุณหภูมิสูงสุด 30-35 องศาเซลเซียส ลมตะวันออก ความเร็ว 15-35 กม./ชม. ทะเลมีคลื่นสูงประมาณ 1 เมตร ส่วนบริเวณที่มีฝนฟ้าคะนองจะมีคลื่นสูง ประมาณ 2 เมตร

- พยากรณ์อากาศ (ภาคใต้ฝั่งตะวันตก)	ในช่วงวันที่ 26-27 มี.ค. อากาศร้อนในตอนกลางวัน โดยมีฝนฟ้าคะนองบางแห่งถึงเป็นแห่งๆ ร้อยละ 10-20 ของพื้นที่ ส่วนในช่วงวันที่ 28-31 มี.ค. มีฝนฟ้าคะนองเป็นแห่งๆ ร้อยละ 20-30 ของพื้นที่ อุณหภูมิต่ำสุด 23-25 องศาเซลเซียส อุณหภูมิสูงสุด 34-37 องศาเซลเซียส ลมตะวันออกเฉียงใต้ ความเร็ว 15-35 กม./ชม. ทะเลมีคลื่นสูงประมาณ 1 เมตร ส่วนบริเวณที่มีฝนฟ้าคะนองจะมีคลื่นสูง ประมาณ 2 เมตร
- วิเคราะห์โอกาส ปฏิบัติการฝนหลวง	ท้องฟ้าหลักกับอากาศร้อนในตอนกลางวัน และมีโอกาสเกิดการก่อตัวของกลุ่มเมฆคิวมูลัสบริเวณ ประจวบคีรีขันธ์ ชุมพร สุราษฎร์ธานี นครศรีธรรมราช พังงา กระบี่ ตรัง สตูล ทำให้มีโอกาสปฏิบัติการฝนหลวงได้

ที่มา: การพยากรณ์อากาศได้จากกรมอุตุนิยมวิทยา

การปฏิบัติการฝนหลวงประจำวันตามแผนป้องกันภัยพิบัติ 2558

๑ การปฏิบัติการฝนหลวงเพื่อบรรเทาปัญหาภัยแล้ง

ผลปฏิบัติการฝนหลวง ประจำวันที่ 26 มีนาคม 2558							27 มี.ค. 58 เวลา 10.00 น.	
ภาค/หน่วยฯ	หน่วย ปฏิบัติการฯ (หน่วย)	เครื่องบิน ผล./ทอ. (ลำ)	จำนวน เที่ยวบิน (เที่ยว)	จำนวน ชั่วโมงบิน (ชั่วโมง)	ปริมาณการใช้ สารฝนหลวง (ตัน/นัด)	จังหวัดที่มีการรายงานฝนตก (จำนวนจังหวัด/อ่างเก็บน้ำเป้าหมาย)	การวางแผนประจำวัน	
เหนือ	2	5	7	11:40	6.0 /Agl 5 นัด	3/-		
- เชียงใหม่	1	Casa(2)	4	5:20	4.0	ฝนตกเล็กน้อยถึงปานกลางและหนักบางแห่งบริเวณ จ.เชียงใหม่ (อ.กัลยาณิวัฒนา แม่แจ่ม สะเมิง แม่แตง แม่ริม) จ.แม่ฮ่องสอน (อ.ปาย ขุนยวม)	บรรเทาปัญหาหมอกควัน จ.แม่ฮ่องสอน เชียงใหม่ ลำพูน	
- พิษณุโลก	1	Casa(2) SKA(1) <small>(Casa 1521 ตรวจ ซ่อมระบบไฟฟ้า)</small>	3	6:20	2.0 /Agl 5 นัด	ฝนตกเล็กน้อยถึงปานกลาง จ.ตาก (อ.เมือง ท่าสองยาง อุ่มผาง สามเงา วังเจ้า)	พื้นที่การเกษตร จ.เพชรบูรณ์ พิจิตร พิษณุโลก	
กลาง	1	3	2	3:20	1.4	1/-		
- นครสวรรค์	1	Caravan(3) <small>(Caravan 1916 ครบกำหนดตรวจ ซ่อม HSI)</small>	2	3:20	1.4	มีฝนตกเล็กน้อย จ.นครสวรรค์ (อ.ตากลี อ.ตากฟ้า อ.ไพศาลี)	พื้นที่การเกษตร จ.นครสวรรค์, จ.อุทัยธานี ,จ.ชัยนาท,จ.ลพบุรี	
ตะวันออก	2	5	-	-	-	-		
- ระยอง	1	Caravan(2)	ไม่ปฏิบัติการฝนหลวง เนื่องจาก อากาศทรงตัว และความชื้นสัมพัทธ์ต่ำกว่าเกณฑ์ที่กำหนด (ระดับ 10,000-18,000 ฟุต เฉลี่ย 34%)					Stand By ติดตามและ วิเคราะห์สภาพอากาศ
- จันทบุรี	1	Caravan(3)	ไม่ปฏิบัติการฝนหลวง เนื่องจาก ท้องฟ้ามีเมฆชั้นกลางและเมฆชั้นสูงปกคลุมเต็มท้องฟ้า และไม่มีเมฆคิวมูลัสก่อตัวในพื้นที่เป้าหมาย					Stand By ติดตามและ วิเคราะห์สภาพอากาศ
ใต้	2	4	8	13:15	6.8	3/-		
- หัวหิน	1	Caravan(2)	4	4:00	2.8	ฝนตกเล็กน้อยบริเวณ จ.ประจวบคีรีขันธ์ (อุทยานแห่งชาติกุยบุรี พื้นที่การเกษตร อ.กุยบุรี อ.สามร้อยยอด อ.ปราณบุรี)	Stand By ติดตามและ วิเคราะห์สภาพอากาศ	
- สุราษฎร์ธานี	1	Casa(2)	4	9:15	4.0	ฝนตกเล็กน้อย บริเวณ จ.นครศรีธรรมราช (อ.ชะอวด) จ.พัทลุง (อ.ควนขนุน อ.ศรีบรรพต อ.เมือง)	Stand By ติดตามและ วิเคราะห์สภาพอากาศ	
รวม	7	17	17	28:15	14.2 /Agl 5 นัด	7/-		

๑ โครงการ การปฏิบัติการฝนหลวงเพื่อยับยั้งการเกิดพายุลูกเห็บ

วันที่	เครื่องบิน ทอ. (ลำ)	จำนวน เที่ยวบิน (เที่ยว)	จำนวนชั่วโมงบิน (ชั่วโมง)	ชนิดสาร/ จำนวนพลุ (นัด)	พื้นที่เป้าหมาย	ผลการปฏิบัติการ
27 มี.ค. 58	Alpha Jet (1)	1	1:20 (14:30 - 15:50 น.)	Agl 11 นัด	อ.แม่แจ่ม จ.เชียงใหม่	เมฆเป้าหมายมีลักษณะเติบโตอย่างรวดเร็ว หลัง ว.4 กลุ่มเมฆที่คาดว่าจะเกิดลูกเห็บหยุดการ เจริญเติบโต